

Kribbekrant Mei 2019

Kribbekrant Mei 2019

Sluitingsdagen midden 2019:

- Woensdag 1 mei (Feest van de Arbeid)
- Donderdag 30 mei (Onze Lieve Heer Hemelvaart)
- Vrijdag 31 mei
- Maandag 10 juni (Pinkstermaandag)
- Collectief verlof van vrijdag 12 juli t/m maandag 29 juli
- Donderdag 15 augustus (Onze Lieve Vrouw Hemelvaart)
- Vrijdag 16 augustus

Verlofkaart voor de zomervakantie binnenbrengen voor 31 mei!

Grootoudernamiddagen 2019

In maart werden de grootouders uitgenodigd om een kijkje te komen nemen in onze Kribbe. Ze kregen een rondleiding, uitleg over het dagverloop en over de algemene werking, mochten in het groepje kijken en genoten van een tasje koffie met cake. Op de zonnige dagen werd er ook genoten van onze prachtige tuin. Wij vonden het alvast weer geweldig fijn om de enthousiaste oma's en opa's te zien.



Nieuwe website

Om jullie en toekomstige ouders op de hoogte te houden van wat wij belangrijk vinden en van het reilen en zeilen in de Kribbe wordt er momenteel aan een nieuwe website gewerkt. Binnenkort horen jullie hier meer van. Wil je nieuwe ouders enthousiast maken voor de Kribbe, mag je ons steeds laten weten waarom zij voor Ter Duinen moeten kiezen. Wie weet komt dit dan wel op onze nieuwe website te staan. Voorlopig kunnen jullie wel nog invuldocumenten downloaden op onze (beperkte) site.

Memo Q: wat houdt dit in?

MemoQ is een meetinstrument om de pedagogische kwaliteit in de kinderopvang te meten.

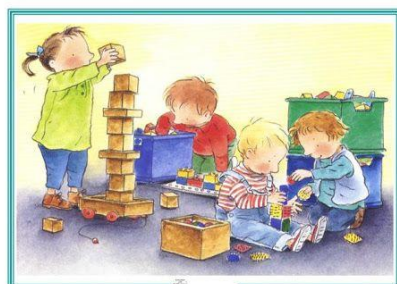
Dit is onderverdeeld in 6 dimensies die samen de proceskwaliteit meten. Proceskwaliteit gaat over alle directe ervaringen die kinderen opdoen in interactie met hun omgeving. Het gaat om interacties met andere kinderen en volwassenen, de spelomgeving en de contacten tussen de voorziening en de ouders.

De zes dimensies:

- **Dimensie 1 (welbevinden) en Dimensie 2 (betrokkenheid)** gaan over de ervaringen van kinderen.
- **Dimensie 3 (emotionele ondersteuning) en Dimensie 4 (educatieve ondersteuning)** gaan over de interacties tussen volwassenen en kinderen en tussen kinderen onderling.
- **Dimensie 5** gaat over de **spelomgeving** (materialen, spelzones en activiteiten) en hoe de dag georganiseerd is.
- **Dimensie 6** gaat over de **omgang met ouders** en het respect voor de **maatschappelijke diversiteit**.

Wij evalueren twee dimensies per jaar. De begeleidsters evalueren de dimensie samen met de stafmedewerker van hun groepje tijdens de teamvergadering. Hieraan worden dan actiepunten gekoppeld.

Afgelopen periode werd de dimensie “**spelomgeving**” onder de loep genomen, hierbij werd vooral gekeken naar de inrichting van de groepjes en het spelaanbod.



Grote vakantie

Hebben jullie tijdens de grote vakantie een reis of uitstap gepland of heb je extra verlof? Vergeet dan niet om dit **tijdig** (voor 31 mei) aan ons door te geven via het formulier 'Verlofkaart juli/augustus 2019'. Je hoeft dan voor deze periode geen respijtdagen in te zetten.

Bedoeling is om enkel door te geven wanneer je kindje niet komt op dagen dat het normaal wel gepland staat.

Weetje: tijdens de grote vakantie komen er ook veel schoolkinderen (tot max. 6 jaar) naar onze Kribbe. Op dagen dat dit nodig is, is er extra opvang voorzien voor de schoolkinderen. Dit is wat rustiger voor onze baby's en peuters en de kleuters kunnen dan op hun niveau leuke activiteiten en spelletjes doen. Onze ruimtes en parking wordt hiervoor ook speciaal omgebouwd. De kleuters mogen zelf kiezen of ze meegaan met deze extra opvang.



Huishoudelijk reglement uitgelicht: het opvangplan

Voor elk kindje dat start in de Kribbe wordt er een persoonlijk opvangplan opgemaakt. Dit kunnen vaste dagen per week zijn of via een bepaald schema gespreid over enkele weken. Maximaal 2 kindjes per groep kunnen ook een wisselend opvangplan aanvragen. De ouders moeten dan voor de 20^e van de maand de nodige opvangdagen doorgeven voor de volgende maand. Je kan ook kiezen om je kindje nooit tijdens schoolvakanties te brengen. Je kindje krijgt dan wel minder respijtdagen toegekend.

Een hele opvangdag is langer dan 5 uur, een halve opvangdag maximaal 5 uur. Hierover is geen discussie mogelijk. Een halve opvangdag loopt tot maximaal 13u in de voormiddag en vanaf 13u in de namiddag. We willen jullie bij deze nog eens verzoeken om je aan deze uurregeling te houden. Enkel ouders die hiervoor een document laten opmaken door hun werkgever dat zij hiervan afwijkende werkuren hebben, mogen hier in overleg met ons afwijken. In het belang van de kinderen wordt een minimum aantal dagen per week gehanteerd: 2 hele dagen of 3 halve dagen. Bij een wisselend opvangplan is dat 8 hele of 16 halve dagen per maand (wat meestal neerkomt op 2 dagen per week).

Wil je eens een keer een opvangdag wisselen, dan kan dit binnen dezelfde week (niet meer op de dag zelf). Extra opvangdagen kan je aanvragen bij een van de stafmedewerkers of via het formulier 'Aanvraag extra opvangdagen'. We laten dan zo snel mogelijk weten of de extra opvang kan.

Komt je kindje een dag niet, bel dan zeker de dag zelf ten laatste half 9. De maaltijd voor je kindje is anders al voorzien en dan moet er een vergoeding van € 2,00 betaald worden.

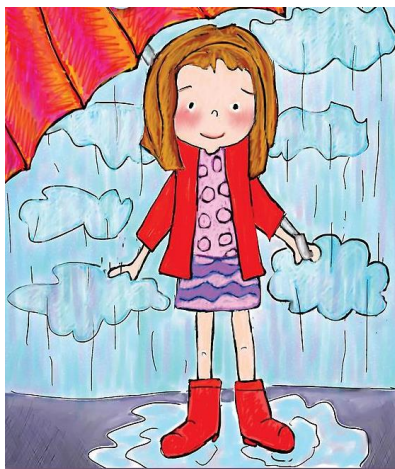
Wil je het opvangplan wijzigen (andere dag, meer dagen, minder dagen...), dan kan je het formulier 'Aanvraag aanpassing van het opvangplan' invullen en bij Miet binnenbrengen of in de binnen-brievenbus deponeren. Je krijgt binnen de 7 dagen dan antwoord of en wanneer dit nieuw opvangplan kan ingaan. Tijdens de opzegperiode kan een opvangplan niet gewijzigd worden.



Laarsjes

Kinderen vinden het heerlijk om buiten te gaan bij sneeuw of regenweer. In de kribbe hebben we een aantal laarsjes die de begeleiders dan kunnen aandoen bij de kinderen. Er zijn er helaas niet genoeg voor iedereen.

Moest je thuis nog laarsjes hebben staan die je niet meer gebruikt of kan missen mag je die steeds meebrengen, wij kunnen ze zeker en vast gebruiken voor onze uitstapjes naar buiten.



Varia

- In het kader van wiegendoodpreventie willen we nog eens wijzen op de richtlijn van Kind en Gezin om enkel **kleine** veilige knuffeltjes om te slapen mee te geven aan je kindje. Je mag bij de stafmedewerkers steeds extra uitleg vragen.
- We willen jullie er ook nog eens aan herinneren dat er **geen oorbelletjes** gedragen mogen worden door de kindjes in de kribbe, dit o.v. de veiligheid, bijvoorbeeld omdat deze kunnen uitvallen en de kruipers deze wel eens in hun mondje zouden kunnen steken.

- We vragen om je kindje **gemakkelijke kleren** aan te doen die **vuil** mogen worden en waarin ze zich goed kunnen bewegen. Zo worden ze niet belemmerd in hun ontwikkeling. Zeker in de zomer wanneer er veel gebruik wordt gemaakt van onze prachtige grote tuin zijn gemakkelijke speelkleedjes een must.



- Het mooie weer komt er weer aan. Breng dus zeker een **pet of hoedje** mee voor je kindje, we spelen namelijk heel graag buiten! Je kindje wordt bij zonnig weer zeker ingesmeerd met zonnecrème voor we ermee buiten gaan.
- Op de parking vinden we geregeld afval en sigarettenpeuken. Omdat de kinderen tijdens het wandelen hier ook passeren, willen we een oproep doen om onze parking en tuin proper te houden.
- Veiligheid boven alles. Daarom willen we jullie nog eens vragen om ouders die mee naar binnen willen glippen erop te wijzen dat ze hun code moeten ingeven en/of zich moeten aanmelden bij de parlofoon/videofoon. Bij het aanmelden aan de parlofoon moet je voor de camera gaan staan en luid en duidelijk jouw naam (of van jouw kindje) zeggen. Wacht tot de vorige (groot)ouder binnengelaten wordt vooraleer u op de bel van uw groepje drukt.
Elk kindje moet ingelogd worden met code, zodat we ten alle tijden weten wie er in onze Kribbe aanwezig is.

Wijzigingen:

BESTE PAPA, MAMA,

**BEN JE ONLANGS VAN WERKGEVER VERANDERD? WOON JE NOG OP
HETZELFDE ADRES? HEBBEN WIJ DE JUISTE TELEFOONNUMMERS, GSM-
NUMMERS?**

**GEEF ONS ZO SNEL MOGELIJK DE WIJZIGINGEN DOOR VIA ONDERSTAANDE
STROOKJE! DANKJEWEL!**

Naam kindje:

.....
.....
.....

**Adres van de
ouders:**

.....
.....
.....
.....

Telefoonnummer papa:

.....

Telefoonnummer mama:

.....

**Werkgever en telefoon werkgever
papa :**

.....

**Werkgever en telefoon werkgever
mama :**

.....

Bijzonderheden i.v.m. voeding, gezondheid, enz.:

.....
.....

